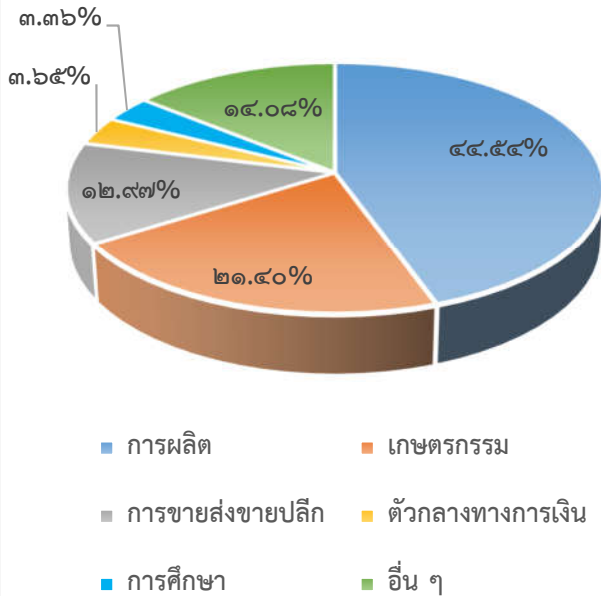




สรุปภาวะเศรษฐกิจการค้าจังหวัดลำพูน
ไตรมาสที่ ๓/๒๕๖๒

วิเคราะห์โดย : นายสรศักดิ์ ธนนไชย
นักวิชาการพาณิชย์ปฏิบัติการ
สำนักงานพาณิชย์จังหวัดลำพูน

โครงสร้างเศรษฐกิจจังหวัดลำพูน ปี ๒๕๖๐



โครงสร้างเศรษฐกิจจังหวัดลำพูน พิจารณาจากผลิตภัณฑ์มวลรวมจังหวัดลำพูน* ณ ปี ๒๕๖๐ (ณ ราคาประจำปี)¹ พบว่าสาขาการผลิตที่มีสัดส่วนสูงสุดได้แก่

- สาขาการผลิต ร้อยละ ๔๔.๕๕
- สาขาเกษตรกรรม ร้อยละ ๒๑.๔๐
- สาขาการขายส่งขายปลีก ร้อยละ ๑๒.๙๗
- สาขาตัวกลางทางการเงิน ร้อยละ ๓.๖๕
- สาขาการศึกษา ร้อยละ ๓.๓๖

*

ผลิตภัณฑ์มวลรวมจังหวัดลำพูน ณ ราคาประจำปี ๒๕๖๐ จำนวน ๗๗,๘๕๔ ล้านบาท

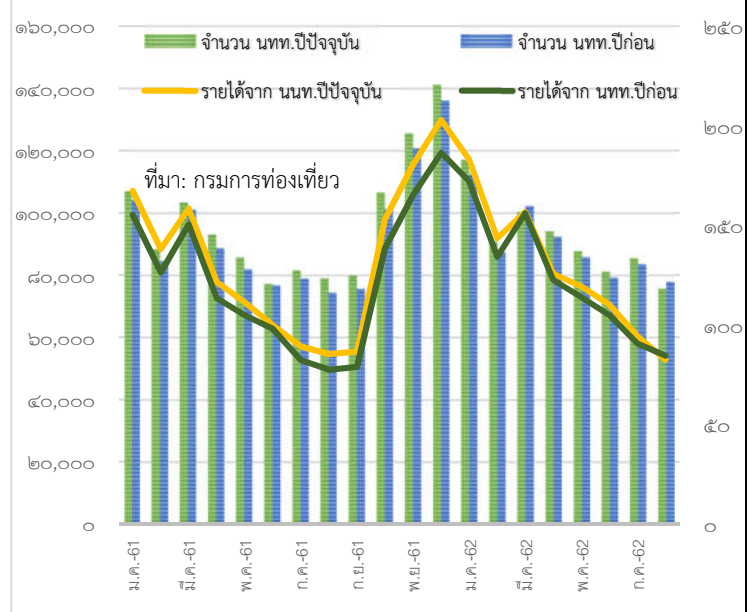
รายได้เฉลี่ยต่อหัว ๑๙๑,๕๖๘ บาท/คน/ปี เป็นอันดับ ๑ ของภาคเหนือ และอันดับที่ ๒๐ ของประเทศ

ภาวะเศรษฐกิจการค้าของจังหวัดลำพูน ไตรมาสที่ ๓/๒๕๖๒ (กรกฎาคม – กันยายน ๒๕๖๒) อยู่ในภาวะทรงตัวโดยภาคการค้าส่งค้าปลีก ภาคอุตสาหกรรมการผลิตขนาดใหญ่ ภาคธุรกิจการเกษตร และภาคการท่องเที่ยว ยังไม่ปรากฏสถานการณ์ของปัจจัยด้านบวกหรือลบอย่างชัดเจน รายได้ของเกษตรกรเพิ่มขึ้นจากราคาสินค้าเกษตรบางชนิด (ลำไย ข้าวเหนียว) รายละเอียดของการวิเคราะห์ในแต่ละภาคเศรษฐกิจการค้า ดังนี้

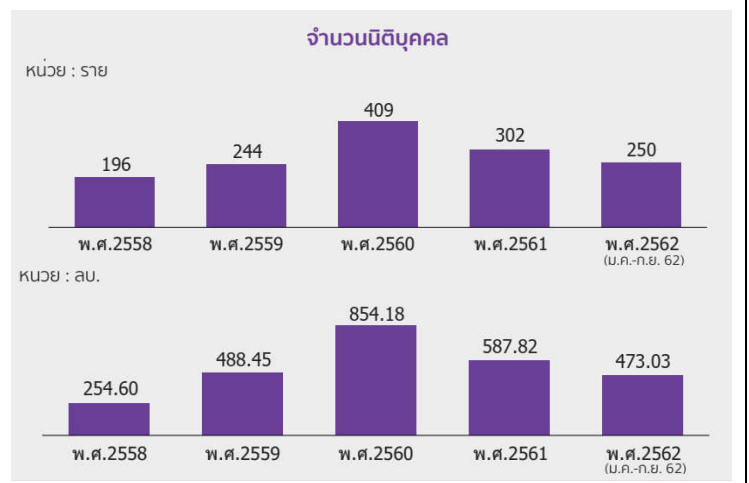
๑. ภาคการบริการและการท่องเที่ยว จังหวัดลำพูนมีจำนวนนักท่องเที่ยวเข้ามาเยี่ยมชมเยือนตั้งแต่เดือนมกราคม – สิงหาคม มีจำนวน ๗๓๑,๓๐๖ คน

¹ https://www.nesdb.go.th/main.php?filename=gross_regional

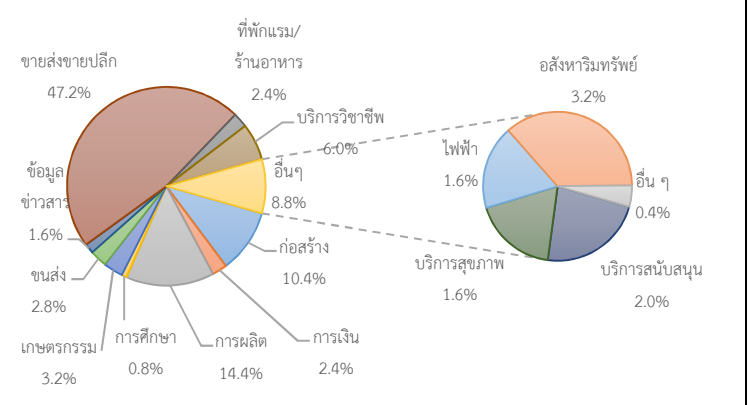
ขยายตัวร้อยละ ๑.๖๑ คิดเป็นมูลค่ารายได้ ๑,๐๔๑.๙๑ ล้านบาท² ขยายตัวร้อยละ ๓๖.๗๔ เมื่อเทียบกับช่วงเวลาเดียวกันปีก่อน ทั้งนี้อัตราการเข้าพักเพิ่มขึ้นร้อยละ ๓.๕๐ จากจำนวนและรายได้ของนักท่องเที่ยวชาวไทยที่เพิ่มขึ้นเป็นหลัก ส่วนรายได้จากนักท่องเที่ยวต่างชาติยังคงขยายตัวขึ้นทุกเดือนยกเว้นเดือนสิงหาคมที่ปรับลดลงเล็กน้อย จำนวนนักท่องเที่ยวผ่านด่านตรวจคนเข้าเมืองท่าอากาศยานเชียงใหม่ และจำนวนนักท่องเที่ยวผ่านท่าอากาศยานในภาคเหนือที่เพิ่มขึ้น ได้รับอานิสงส์จากมาตรการยกเว้นค่าธรรมเนียมการลงตราหน้าด่านตรวจคนเข้าเมือง (Visa on arrival) โดยเฉพาะนักท่องเที่ยวชาวจีนเกาหลีใต้ สหรัฐอเมริกา ยุโรป และประเทศในเอเชียขยายตัวสูงต่อเนื่อง



๒. ภาคการค้าการลงทุน การลงทุนประกอบธุรกิจไตรมาสที่ ๓/๒๕๖๒ จังหวัดลำพูนมีนิติบุคคลที่ได้รับการอนุมัติให้การส่งเสริมการลงทุนทั้งสิ้น ๑๑ โครงการ เงินลงทุน ๑,๒๖๓ ล้านบาท สูงสุดเป็นลำดับที่ ๒ ของภาคเหนือตอนบน จำนวนนิติบุคคลที่จัดตั้งใหม่ มีจำนวนทั้งสิ้น ๒๕๐ ราย เพิ่มขึ้นร้อยละ ๓.๓๑ (YoY) ทุนจดทะเบียนรวม ๔๗๓.๐๓ ล้านบาท เพิ่มขึ้นร้อยละ ๕๕.๙๘ (YoY) ประเภทธุรกิจที่มีการจัดตั้งสูงสุด ๓ อันดับแรกเรียงตามจำนวนสูงสุด คือประเภทขายส่งขายปลีก การผลิต (สินค้าเพื่อการบริโภค สินค้าอุตสาหกรรม เฟอร์นิเจอร์) และการก่อสร้าง พื้นที่ประกอบการส่วนมากอยู่ในอำเภอเมือง ป่าซาง และลี้ คิดเป็นร้อยละ ๖๕.๒๐ ๑๓.๖๐ และ ๕.๒๐ ตามลำดับ

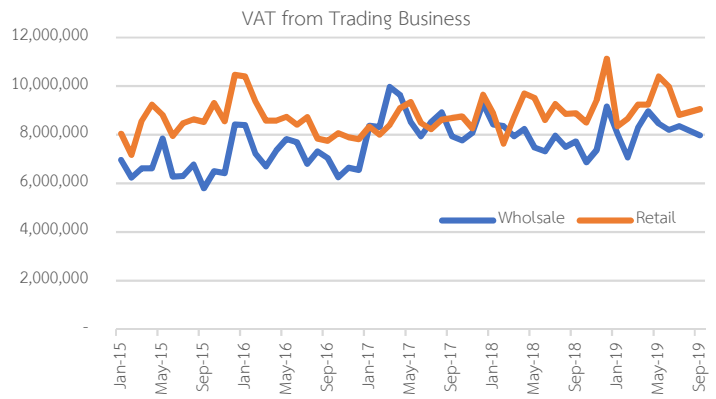


ณ สิ้นไตรมาสที่ ๓ (กันยายน ๒๕๖๒) จังหวัดลำพูนมีนิติบุคคลที่ดำเนินกิจการอยู่ทั้งสิ้น ๒,๘๐๑ ราย ทุนจดทะเบียน ๓๐,๒๙๘.๕๕ ล้านบาท ส่วนใหญ่เป็นนิติบุคคลประเภทห้างหุ้นส่วนจำกัด (๕๗.๖๒%) และบริษัทจำกัด (๔๒.๑๓%) หนาธุรกิจโดยมากเป็นกิจการ SMEs และประกอบธุรกิจขายปลีก/ขายส่ง การผลิต และภาคการเกษตร ถึงร้อยละ ๙๖.๕๗ พื้นที่ดำเนินการกระจุกตัวในเขตอำเภอเมืองลำพูน (๖๔.๑๖%) และกระจายในอำเภอลี้และอำเภอป่าซาง ข้อมูลประกอบการในอดีต

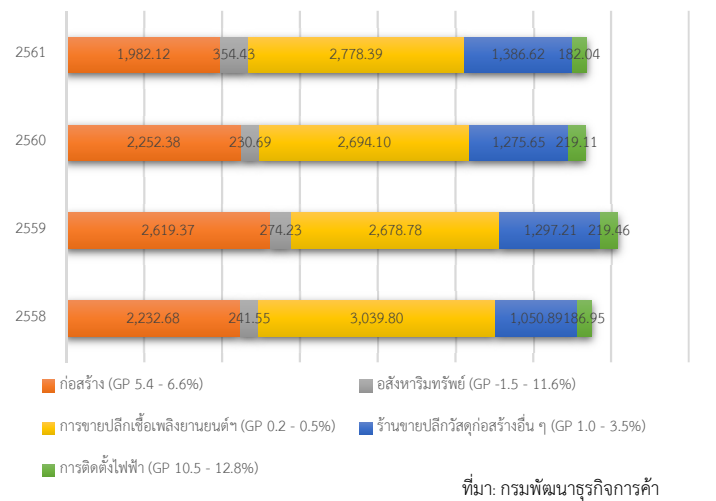


² https://www.mots.go.th/more_news.php?cid=๕๒๕&filename=index

ผลประกอบการนิติบุคคลจดทะเบียนที่ส่งงบการเงินแล้วตั้งแต่ปี ๒๕๕๘ - ๒๕๖๑ ประเภทที่มีจำนวนการประกอบกิจการมากที่สุด ได้แก่ ธุรกิจก่อสร้าง อสังหาริมทรัพย์ สถานีบริการน้ำมันเชื้อเพลิง ร้านขายปลีก วัสดุก่อสร้าง และธุรกิจรับเหมาก่อสร้างไฟฟ้า พบว่าส่วนใหญ่ผลประกอบการมีแนวโน้มการเติบโตเป็นบวก ยกเว้นประเภทธุรกิจรับเหมาก่อสร้างที่รายได้ลดลง จังหวัดลำพูนมีอัตราผู้ว่างงานในระดับต่ำที่ร้อยละ ๐.๔๑ (สิ้นไตรมาสที่ ๒/๒๕๖๒) แต่มีผู้ที่ทำงานนอกระบบ (Informal Sector) จำนวน ๑๖๐,๘๐๘ คน คิดเป็นร้อยละ ๖๒.๘๐ ของผู้ที่อยู่ในกำลังแรงงานทั้งหมดของจังหวัดลำพูน ซึ่งส่วนใหญ่ประกอบอาชีพในภาคเกษตรกรรม การผลิต และการขายส่งขายปลีก จึงมีความเสี่ยงที่จะได้รับผลกระทบจากปัญหาราคาพืชผลการเกษตรอยู่ในระดับต่ำ การลดการจ้างงานเนื่องจากธุรกิจเผชิญภาวะกดดันจากการแข่งขันและการบริโภคในประเทศที่ลดลง ส่งผลโดยตรงต่อกำลังซื้อของประชาชน โดยเครื่องชี้เศรษฐกิจที่สำคัญคือจำนวนจดทะเบียนรถยนต์เชิงพาณิชย์หดตัวที่ร้อยละ ๑๑.๙ ขณะที่การจัดเก็บภาษีมูลค่าเพิ่มหมวดขายส่งมีอัตราที่ชะลอตัวลงเล็กน้อย ขณะที่ภาคค้าปลีกยังขยายตัวได้ดี โดยมีสัญญาณเป็นบวกจากผลตอบรับมาตรการ “ชิม ช้อป ใช้” ที่มีผลตั้งแต่วันที่ ๑ ตุลาคม ๒๕๖๒ ประชาชนใช้จ่ายเงินผ่านแอปพลิเคชันในจังหวัดลำพูนมากเป็นลำดับต้นของประเทศเนื่องด้วยส่วนหนึ่งจังหวัดลำพูนมีประชากรแฝงในรูปการจ้างงานทั้งในและนอกเขตนิคมฯ มากกว่าเจ็ดหมื่นอัตรา



Source: Lamphun Area Revenue Office

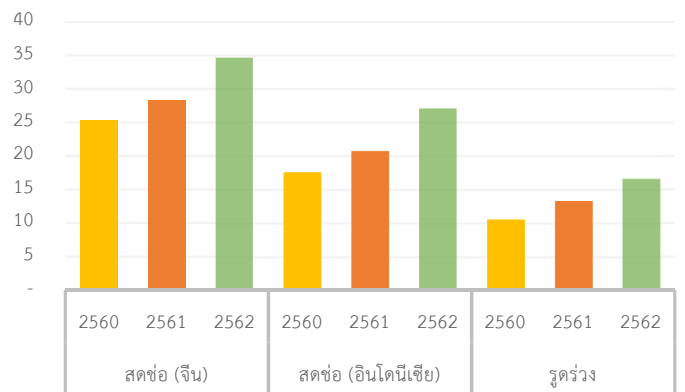


ที่มา: กรมพัฒนาธุรกิจการค้า

๓. ภาคเกษตรกรรม ราคาสินค้าเกษตรที่สำคัญปรับตัวดีขึ้นกว่าปีที่ผ่านมา พืชเศรษฐกิจที่สำคัญในช่วงไตรมาสที่ ๓/๒๕๖๒ มีดังนี้

- **ลำไยในฤดูการผลิต ๒๕๖๒** สถานการณ์การซื้อขายผลผลิตลำไยตลอดช่วงฤดูกาลลำไยสดหอมมัดปึก AA+A ราคาอยู่ระหว่าง ๓๒-๓๘ บาท/กิโลกรัม ลำไยสดรูตรงราคาปรับตัวสูงขึ้นอย่างต่อเนื่องตั้งแต่ต้นฤดูกาล โดยราคาเริ่มต้นช่วงต้นเดือนกรกฎาคมและมีราคาปรับตัวสูงขึ้นอย่างต่อเนื่องโดยราคาสูงสุดในช่วงวันที่ ๔-๘ สิงหาคม เกรด AA ราคา ๓๑-๓๔ บาท/กิโลกรัม เกรด A ราคา ๒๑-๒๔ บาท/กิโลกรัม เกรด B ราคา ๑๑-๑๒ บาท/กิโลกรัม และเกรด C ราคา ๑-๒ หลังจากนั้นเป็นช่วงที่ผลผลิตออกสู่ตลาดในปริมาณมากขึ้น ราคาอ่อนตัวลงแต่ยังอยู่ในระดับราคาที่เกษตรกรพึงพอใจ เนื่องจากเป็นราคาที่สูงกว่าปีที่ผ่านมาเมื่อเทียบกับช่วงเวลาเดียวกัน ส่วนในช่วงปลายฤดูกาลเก็บเกี่ยว ผลผลิตเริ่มมีคุณภาพลดลง มีลักษณะแก่จัด แต่ระดับราคาที่โรงงานรับซื้อยังถือว่าอยู่ในเกณฑ์ที่สูงกว่าปีที่ผ่านมา ขณะนี้สิ้นสุดฤดูกาลเก็บเกี่ยวลำไยในฤดูของจังหวัดลำพูนแล้ว แต่ผู้ประกอบการ

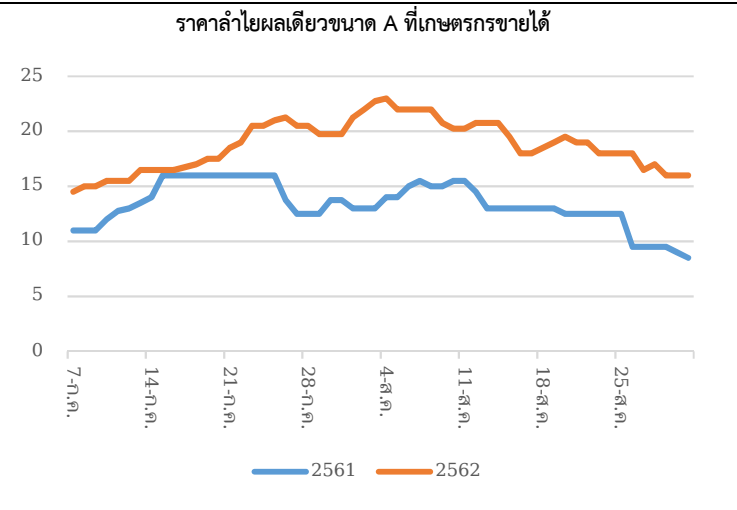
ราคาลำไยในฤดู (บาท/กก.)



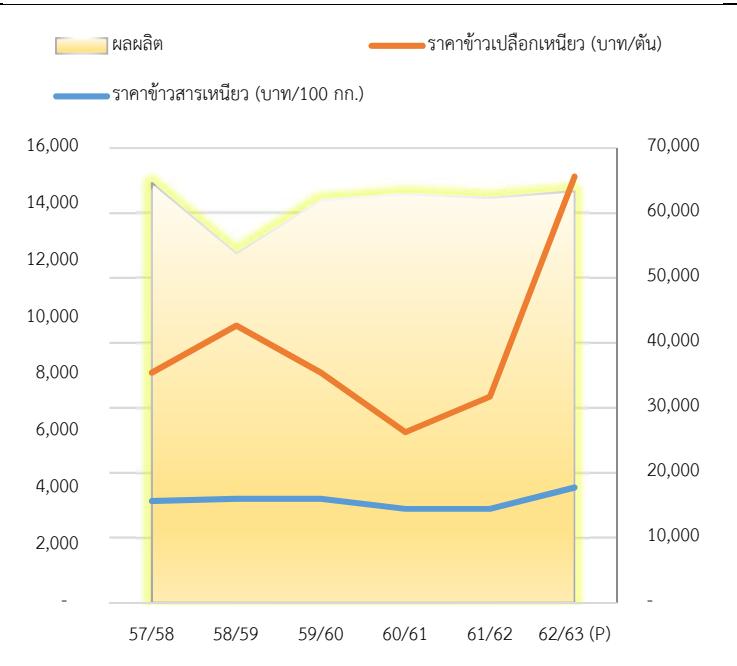
หมายเหตุ :

๑. เป็นราคาเฉลี่ยระหว่างเดือนมิถุนายน - สิงหาคม
๒. ลำไยเกรด A

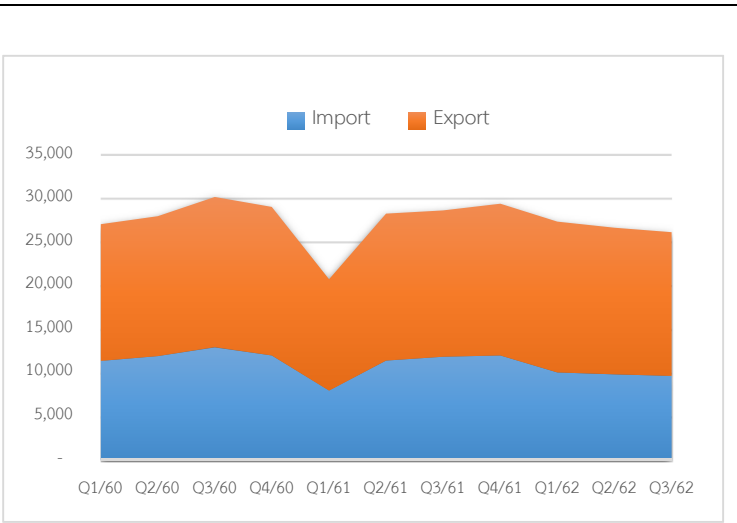
ยังคงเปิดรับซื้อผลผลิตลำไยจากจังหวัดใกล้เคียง ส่วนภาวะการค้าของลำไยแปรรูป (อบแห้งทั้งเปลือก/อบแห้งเนื้อสีทอง) ผู้ประกอบการขนาดใหญ่มีความต้องการอย่างต่อเนื่อง สะท้อนได้จากการแข่งขันกันให้ราคารับซื้อที่ทรงตัวในระดับสูงมาตั้งแต่เริ่มต้นฤดูกาล



- ข้าวานปี ปีการผลิต ๒๕๖๒/๖๓ รอบที่ ๑ พื้นที่ปลูกคาดการณ์ ๙๙,๖๓๓ ไร่ เพิ่มขึ้นจากปีก่อนร้อยละ ๓.๕๕ ผลผลิตประมาณ ๖๓,๗๖๕.๑๒ ตัน คิดเป็นปริมาณที่เพิ่มขึ้นร้อยละ ๐.๕๗ ผลการขึ้นทะเบียนเกือบทั้งหมดเป็นการปลูกข้าวเหนียวร้อยละ ๙๙.๐๐ (เก็บเกี่ยวผลผลิตในเดือนตุลาคม ๒๕๖๒ - มกราคม ๒๕๖๓ ราคาซื้อขายข้าวเปลือกเหนียวเกี่ยวสด (กันยายน ๒๕๖๒) โดยเฉลี่ยตันละ ๑๔,๐๐๐-๑๔,๗๐๐ บาท/ตัน ขึ้นอยู่กับคุณภาพและความชื้นเกษตรกรจำหน่ายได้ราคาสูงกว่าปีที่ผ่านมาถึงสองเท่าตัว จึงเป็นแรงจูงใจให้เพิ่มพื้นที่เพาะปลูก อย่างไรก็ตามก็ดีจากสถานการณ์ภัยแล้งในช่วงที่ผ่านมา คาดว่าผลผลิตในตลาดจะไม่เพิ่มขึ้น เกษตรกรบางส่วนปลูกข้าวเพื่อเก็บไว้บริโภคเอง คาดการณ์รายได้ของเกษตรกรจะเพิ่มขึ้นหากราคายังคงทรงตัวในระดับสูงจนถึงช่วงเวลาเก็บเกี่ยวที่มากที่สุดคือเดือนพฤศจิกายน - ธันวาคม

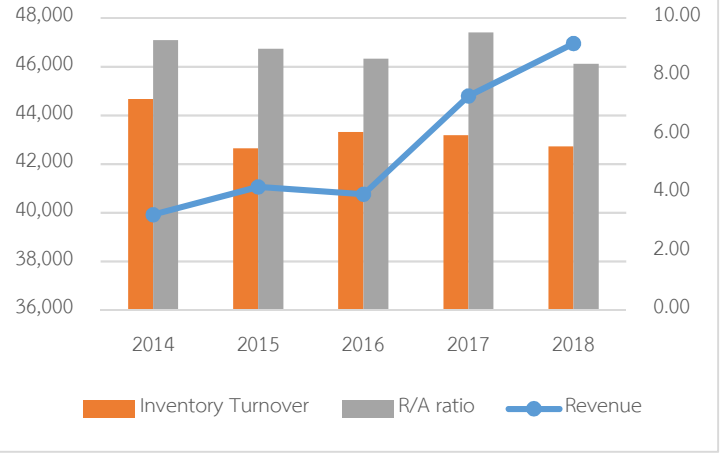


๔. ภาคการค้าระหว่างประเทศ³ สถิติสินค้านำเข้า-ส่งออก ณ ด้านศุลกากรท่าอากาศยานเชียงใหม่ ฝ่ายบริการศุลกากรที่ ๒ (เขตประกอบการเสรี) นิคมอุตสาหกรรมภาคเหนือจังหวัดลำพูน มีมูลค่าส่งออกสะสมในปี ๒๕๖๒ โดยประมาณ ๕๐,๖๒๐ ล้านบาท เพิ่มขึ้นร้อยละ ๙.๐๒ (YoY) สินค้าส่งออกส่วนมากอยู่ในหมวดเครื่องใช้ไฟฟ้าและอุปกรณ์ วงจรรวมทางอิเล็กทรอนิกส์ หน่วยความจำฮาร์ดดิสก์ เลนส์ เพชร ชิ้นส่วนอุปกรณ์ไฟฟ้า สอดคล้องกับมูลค่าการนำเข้าสินค้าในภาพรวม สะท้อนได้จากอัตราการหมุนเวียนของสินค้าคงคลัง (Inventory Turnover) และอัตราการหมุนเวียนของลูกหนี้ (Account Receivable Turnover) โดยเฉลี่ยค่อนข้างคงที่



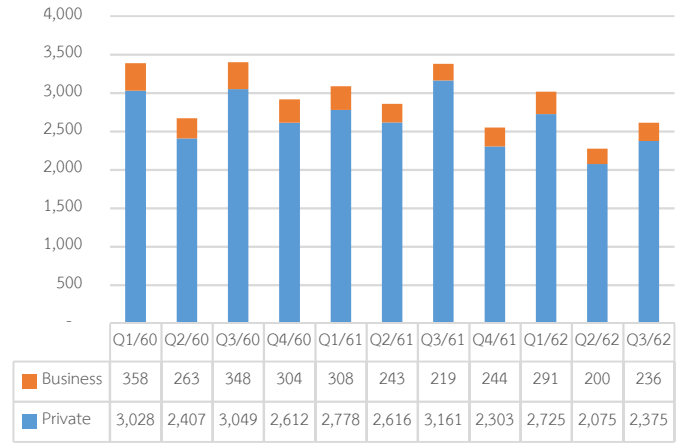
³ สินค้าส่งออกหมายถึงสินค้าที่นำออกจากเขตอุตสาหกรรมส่งออก (Export Processing Zone: EPZ) ไปยังพื้นที่นอกเขต

ข้อมูลจากงบการเงินของนิติบุคคลที่ประกอบกิจการในเขตนิคมอุตสาหกรรมภาคเหนือ ที่มีรายได้สูงสุด ๑๐ ลำดับแรก แสดงรายได้ที่เพิ่มขึ้นจากกิจการประเภทผลิตหน้าจอสัมผัส (Human Machine Interface) มีอัตราการขยายตัวสูงที่สุด ซึ่งเป็นไปตามความต้องการของตลาดด้านเทคโนโลยีในปัจจุบัน



๕. ภาคการอุปโภคบริโภคภาคเอกชนของจังหวัด การอุปโภคบริโภคภาคเอกชนของจังหวัดลำพูนไตรมาสที่ ๓/๒๕๖๒ ปรับตัวเพิ่มขึ้นจากไตรมาสก่อนสะท้อนจากเครื่องใช้จำนวนจดทะเบียนรถใหม่ (รถจักรยานยนต์และรถยนต์ส่วนบุคคล) อย่างไรก็ดี จำนวนรถจดทะเบียนใหม่ตั้งแต่ต้นปีจนถึงสิ้นไตรมาสที่ ๓ อยู่ที่ ๗,๙๐๒ คัน ลดลงจากปีก่อนที่มี ๙,๓๒๕ คัน หรือลดลงร้อยละ ๑๕.๒๖ โดยลดลงทั้งในส่วนรถยนต์ส่วนบุคคลและรถเพื่อการค้าสอดคล้องกับดัชนียอดจดทะเบียนรถส่วนบุคคลและรถจักรยานยนต์ของภาคเหนือ หดตัวที่ร้อยละ ๘.๐ และ ๗.๕ ตามกำลังซื้อที่แผ่วลง

การจดทะเบียนรถยนต์/รถจักรยานยนต์ รายไตรมาส



ที่มา: สำนักงานขนส่งจังหวัดลำพูน

ดัชนีราคาผู้บริโภคจังหวัดลำพูน โดยเฉลี่ยเทียบกับช่วงระยะเดียวกัน (ม.ค.-ก.ย.) ของปี ๒๕๖๒ เทียบกับช่วงเดียวกันของปี ๒๕๖๑ สูงขึ้นร้อยละ ๐.๘ เป็นผลจากดัชนีหมวดอาหารและเครื่องดื่มไม่มีแอลกอฮอล์ สูงขึ้นร้อยละ ๓.๑ ได้แก่ดัชนีราคาข้าว แป้งและผลิตภัณฑ์จากแป้ง (สูงขึ้นร้อยละ ๖.๘) ดัชนีราคาผักและผลไม้ (สูงขึ้นร้อยละ ๙.๗) ดัชนีราคาเนื้อสัตว์ เป็ดไก่ และสัตว์น้ำ (สูงขึ้นร้อยละ ๒.๕) ดัชนีราคาอาหารบริโภค-นอกบ้าน (สูงขึ้นร้อยละ ๐.๖) ดัชนีราคาไข่และผลิตภัณฑ์นม (สูงขึ้นร้อยละ ๑.๘) ดัชนีราคาอาหารบริโภค-ในบ้าน (สูงขึ้นร้อยละ ๐.๔) ดัชนีราคาเครื่องดื่มไม่มีแอลกอฮอล์ (สูงขึ้นร้อยละ ๐.๓) ส่วนดัชนีหมวดอื่น ๆ ไม่ใช่อาหารและเครื่องดื่ม ลดลงร้อยละ ๐.๕ จากดัชนีหมวดพาหนะ การขนส่ง การสื่อสาร (ลดลงร้อยละ ๑.๒) เป็นสำคัญ ส่วนอัตราเงินเฟ้ออยู่ที่ร้อยละ ๑.๓ (YoY) จากการปรับราคาสินค้าหมวดแป้งและผลิตภัณฑ์จากแป้งเป็นสำคัญ และอัตราเงินเฟ้อพื้นฐานจังหวัดลำพูนอยู่ที่ร้อยละ ๐.๕ (YoY)

